

平成25年度

熊本市競輪事業概要

熊本市農水商工局
競輪事務所

目 次

| | ページ |
|--------------------------|-----|
| 1 事業概要 | 2 |
| 2 組 織 | 3 |
| (1) 競輪事務所の機構 | |
| (2) 競輪開催執務体制 | |
| 3 施 設 | 4 |
| (1) 施設概要 | |
| (2) 施設の状況 | |
| (3) 場外車券売場（サテライト） | |
| 4 競輪事業の実績 | 5 |
| (1) 事業実績（過去5年間） | |
| (2) 事業収益金（一般会計繰出金）の用途 | |
| (3) 入場者数の推移（過去20年間） | |
| (4) 売上の推移（過去20年間） | |
| (5) 一般会計への繰出金の推移（過去20年間） | |
| (6) 開設記念熊本競輪の実績（過去10年間） | |
| (7) 特別競輪開催の実績 | |
| 5 熊本競輪事業の課題 | 10 |
| 6 熊本競輪活性化検討委員会 | 10 |
| (参考1) 熊本競輪年表（抜粋） | 11 |
| (参考2) 熊本競輪場 配置図 | 12 |

1 事業概要

熊本市の競輪事業は、昭和25年7月、財政再建と戦災復興事業に寄与することを目的として発足した。その後、昭和49年には年間入場者数が71万人を数えるなど娯楽施設として市民に親しまれるとともに、雇用の場の確保など地域経済の活性化にも寄与してきた。

また、事業発足から平成24年度までの売上額は、総額9,293億円余、本市一般会計への繰出金は総額656億円に上り、福祉や教育の充実、土木・住宅等の社会基盤の整備等のための貴重な自主財源として活用されるなど、市民生活の向上に大きく貢献している。

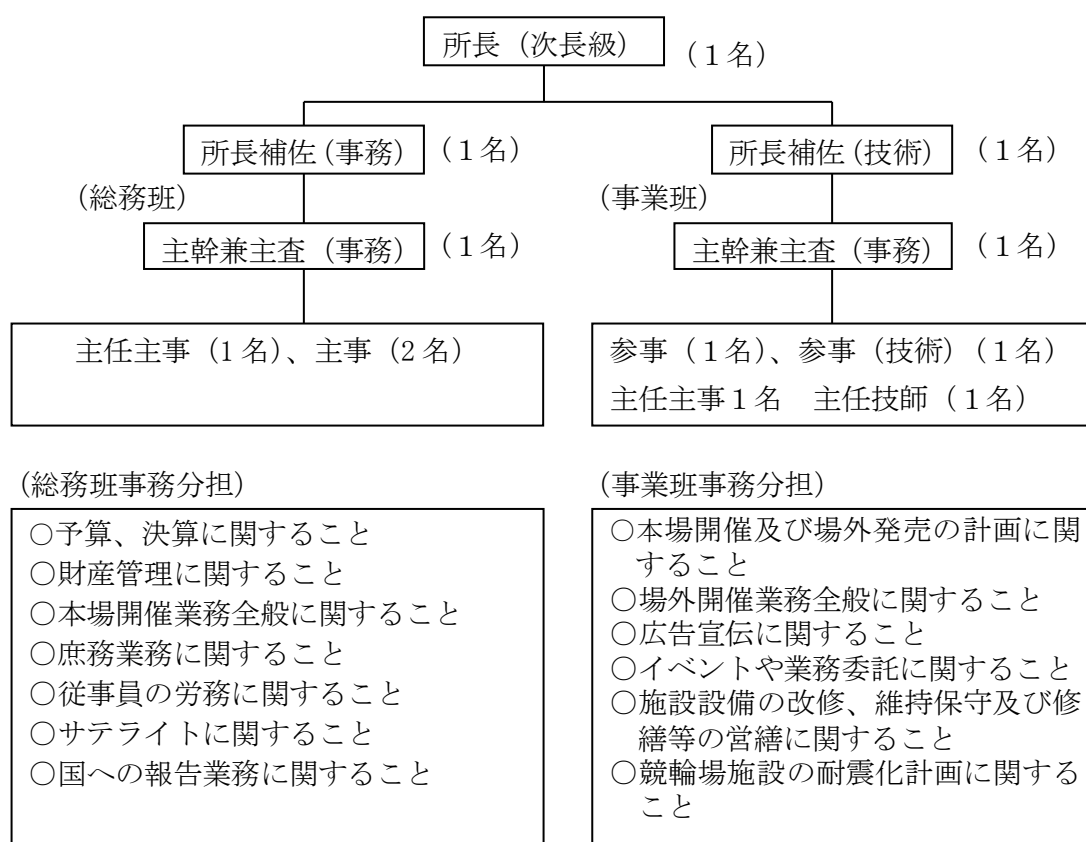
しかしながら、全国の競輪事業の売上げが、レジャーの多様化や景気の低迷などから、平成3年をピークに減少傾向にある中で、本市においても、近年、入場者数や売上げが減少傾向にあり、一般会計への繰出金も減少している。

このため、平成26年度に今後10年間の中期経営計画を策定し、売上向上に向けた活性化策や経費縮減の取組み、施設整備等を着実に進めていくこととしている。

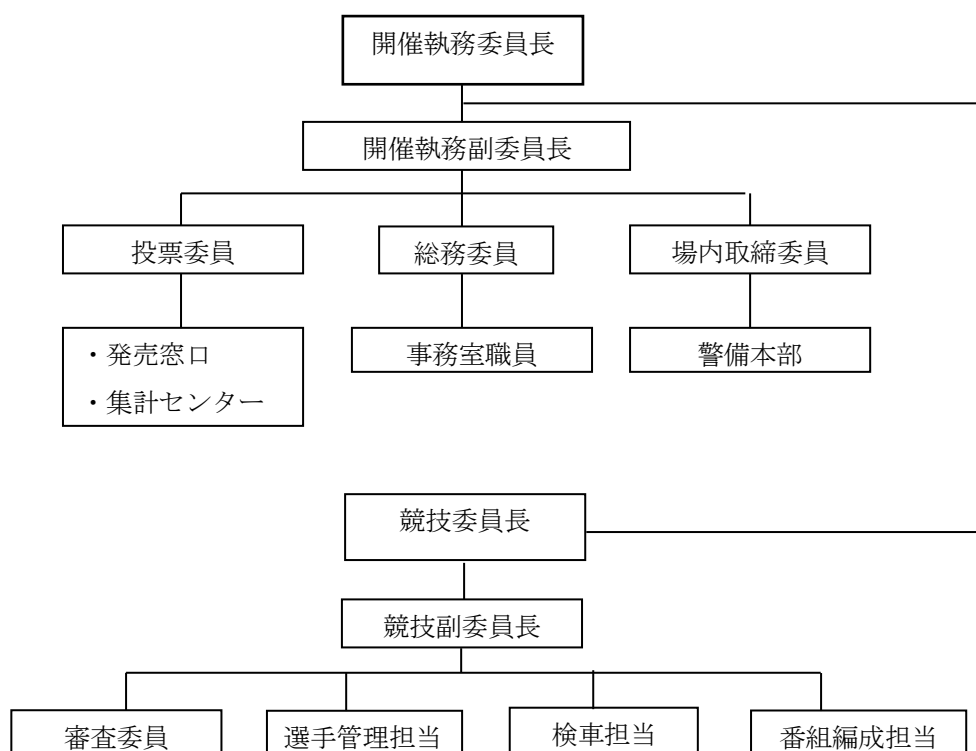
2 組織

(1) 競輪事務所の機構 (職員数12名)

(平成26年4月1日現在)



(2) 競輪開催執務体制



3 施設

(1) 施設概要

| | |
|-------|---|
| 所有者 | 熊本市 |
| 名称 | 熊本競輪場 |
| 所在地 | 中央区水前寺5丁目23番1号 |
| 開設年月日 | 昭和25年7月 |
| 敷地面積 | 43,181.63㎡ |
| 競走路 | 1周 500m (見なし直線距離 69.5m) センター一部路面傾斜 29°44'42" |
| 駐車場 | 791台収容 |
| 投票所 | 8カ所 窓口 109 |
| 支払所 | 8カ所 窓口 62 |
| 観覧席定員 | 12,000人 |

(内訳：一般席3,300人、立見席7,705人、特別観覧席995人)

(2) 施設の状況

メインスタンド (昭和47年 9月建設)

サイドスタンド (昭和43年12月建設)

バックスタンド (昭和56年 2月建設)

選手管理棟 (昭和49年11月建設)

※耐震診断の結果、いずれも「耐震性はやや劣るが耐震補強で対応可」。

平成27年度までに耐震化の方針を決定する必要があり、現在、施設の現況及び耐震化工事に必要な経費等を調査中。

※現在地は、建築基準法、都市公園法の制約があり、現地での建替えや大規模改修は困難な状況にある。

(3) 場外車券売場 (サテライト)

ア サテライト阿久根 (平成20年3月13日開設)

所在地：鹿児島県阿久根市折口3494番地1

設置者：有限会社 八光商事

施行管理者：熊本市

イ サテライト熊本新市街 (平成25年12月13日開設)

所在地：中央区新市街4番13号

設置者：有限会社 偕行企画熊本

施行管理者：熊本市

4 競輪事業の実績

(1) 事業実績 (過去5年間)

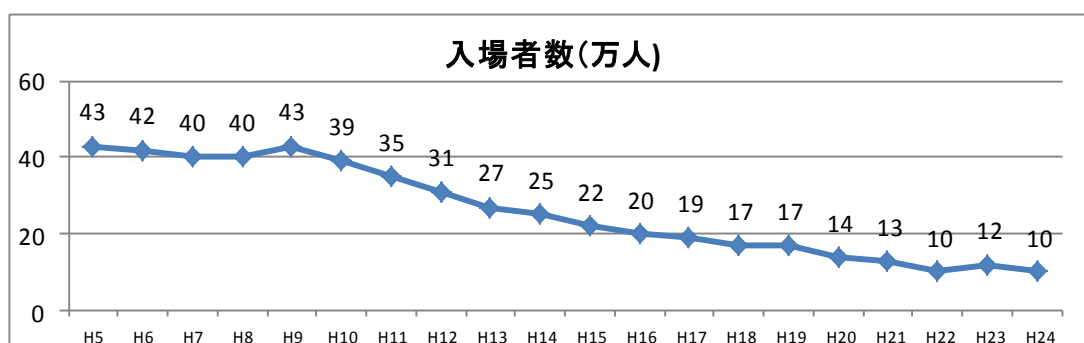
| 区分 \ 年度 | H20 | H21 | H22 | H23 | H24 |
|----------|------------|------------|------------|------------|------------|
| 開催回数 | 12 | 12 | 11 | 12 | 12 |
| 開催日数 | 58 | 58 | 52 | 58 | 58 |
| 入場者数(人) | 140,321 | 126,841 | 104,175 | 120,803 | 99,363 |
| 収入 | 千円 | 千円 | 千円 | 千円 | 千円 |
| 入場料(普通席) | 7,016 | 6,342 | 5,208 | 5,830 | 4,968 |
| 〃(特別席) | 12,939 | 11,227 | 8,102 | 9,549 | 6,976 |
| 車券発売金 | 15,601,383 | 13,393,119 | 11,445,024 | 20,065,889 | 11,147,046 |
| その他の収入 | 1,040,587 | 936,318 | 798,002 | 751,027 | 650,622 |
| 前年度繰越金 | 789,432 | 1,090,845 | 747,932 | 275,516 | 312,313 |
| 収入合計 | 17,451,357 | 15,437,851 | 13,004,268 | 21,107,811 | 12,121,925 |
| 支出 | 千円 | 千円 | 千円 | 千円 | 千円 |
| 経常経費 | 160,459 | 190,660 | 158,599 | 152,860 | 139,537 |
| 開催経費 | 15,198,733 | 13,152,803 | 11,261,563 | 19,522,453 | 11,009,462 |
| 交付金 | 485,551 | 400,172 | 643,805 | 667,453 | 242,761 |
| 施設関係 | 115,769 | 46,284 | 364,785 | 252,732 | 51,379 |
| 一般会計繰出金 | 400,000 | 900,000 | 300,000 | 200,000 | 200,000 |
| 支出合計 | 16,360,512 | 14,689,919 | 12,728,752 | 20,795,498 | 11,643,139 |
| 翌年度繰越額 | 1,090,845 | 747,932 | 275,516 | 312,313 | 478,786 |

(2) 事業収益金(一般会計繰出金)の用途

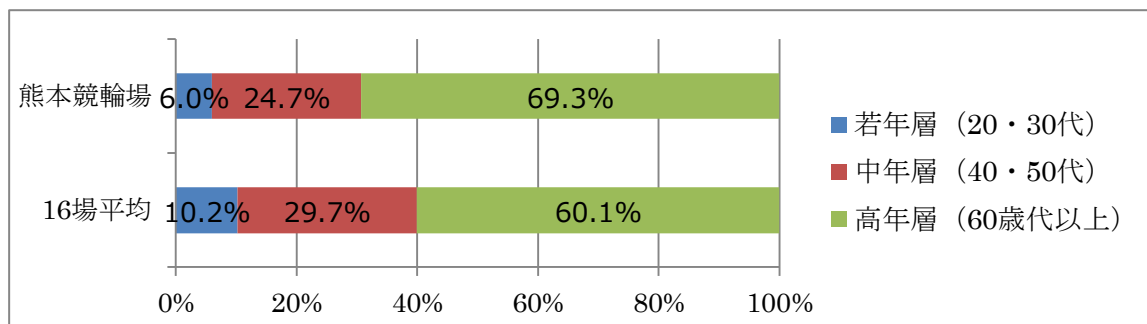
| 区分 年度 | 民生 関係 | | 教育 関係 | | 土木・住宅 関係 | | 衛生 関係 | | 災害復旧 工事関係 | | その他 | | 合計 | |
|----------|----------|------|----------|-----|-------------|------|----------|-----|--------------|-----|--------|-----|---------|-----|
| | 千円 | % | 千円 | % | 千円 | % | 千円 | % | 千円 | % | 千円 | % | 千円 | % |
| H20 | 299,520 | 74.9 | 38,080 | 9.5 | 32,760 | 8.2 | 7,480 | 1.9 | 0 | 0 | 22,160 | 5.5 | 400,000 | 100 |
| H21 | 617,940 | 68.7 | 90,270 | 10 | 111,960 | 12.4 | 18,720 | 2.1 | 90 | 0 | 61,020 | 6.8 | 900,000 | 100 |
| H22 | 226,440 | 75.5 | 24,780 | 8.3 | 29,700 | 9.9 | 5,940 | 2 | 0 | 0 | 13,140 | 4.3 | 300,000 | 100 |
| H23 | 155,420 | 77.7 | 15,940 | 8 | 14,660 | 7.3 | 3,740 | 1.9 | 640 | 0.3 | 9,600 | 4.8 | 200,000 | 100 |
| H24 | 158,000 | 79.0 | 14,960 | 7.5 | 9,800 | 4.9 | 4,220 | 2.1 | 1,160 | 0.6 | 11,860 | 5.9 | 200,000 | 100 |

(3) 入場者数の推移 (過去20年間)

| 年度 | 開催回数 | 開催日数 | 入場者数 | | | 摘要 |
|------------|------|------|------------|---------|-------|----------|
| | | | 人数(人) | 対前年比 | 1日平均 | |
| H5 | 14 | 78 | 425,301 | 95.34% | 5,453 | |
| H6 | 16 | 85 | 415,456 | 97.69% | 4,888 | |
| H7 | 15 | 81 | 404,829 | 97.44% | 4,998 | オールスター競輪 |
| H8 | 16 | 84 | 403,438 | 99.66% | 4,803 | |
| H9 | 16 | 84 | 426,568 | 105.73% | 5,078 | |
| H10 | 17 | 87 | 388,654 | 91.11% | 4,467 | |
| H11 | 15 | 81 | 350,689 | 90.23% | 4,329 | |
| H12 | 14 | 78 | 305,790 | 87.20% | 3,920 | |
| H13 | 12 | 72 | 271,301 | 88.72% | 3,768 | |
| H14 | 12 | 70 | 250,822 | 92.45% | 3,583 | オールスター競輪 |
| H15 | 12 | 70 | 223,240 | 89.00% | 3,189 | |
| H16 | 12 | 70 | 204,081 | 91.42% | 2,915 | |
| H17 | 12 | 70 | 192,523 | 94.34% | 2,750 | |
| H18 | 12 | 67 | 174,940 | 90.87% | 2,611 | |
| H19 | 12 | 67 | 170,666 | 97.56% | 2,547 | 全日本選抜競輪 |
| H20 | 12 | 58 | 140,321 | 82.22% | 2,419 | |
| H21 | 12 | 58 | 126,841 | 90.39% | 2,187 | |
| H22 | 11 | 52 | 104,175 | 82.13% | 2,003 | |
| H23 | 12 | 58 | 120,803 | 115.96% | 2,083 | 日本選手権競輪 |
| H24 | 12 | 58 | 99,363 | 82.25% | 1,713 | |
| 昭和25年からの累計 | | | 22,074,421 | | 4,831 | |

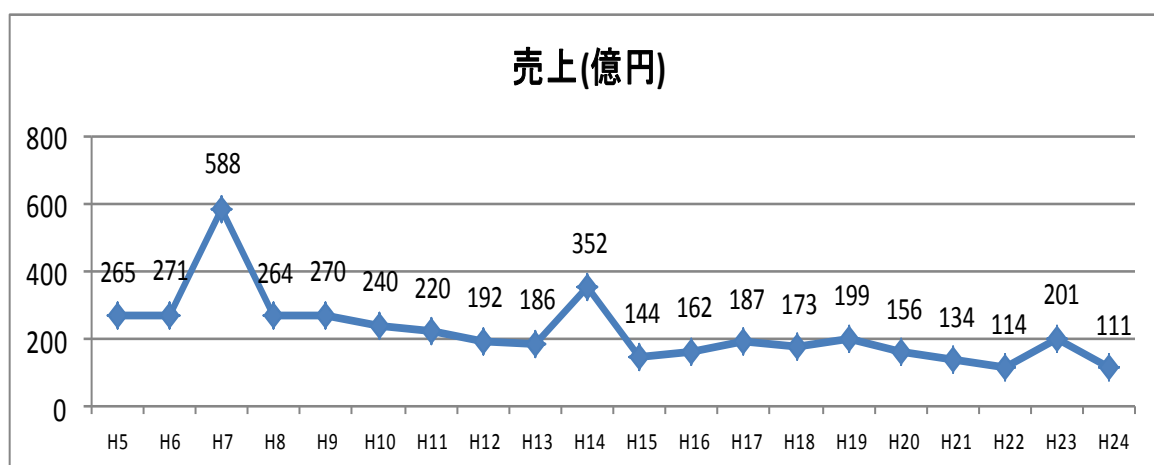


※入場者の年齢構成 (平成23年度 JKAによる全国16競輪場調査)



(4) 売上の推移 (過去20年間)

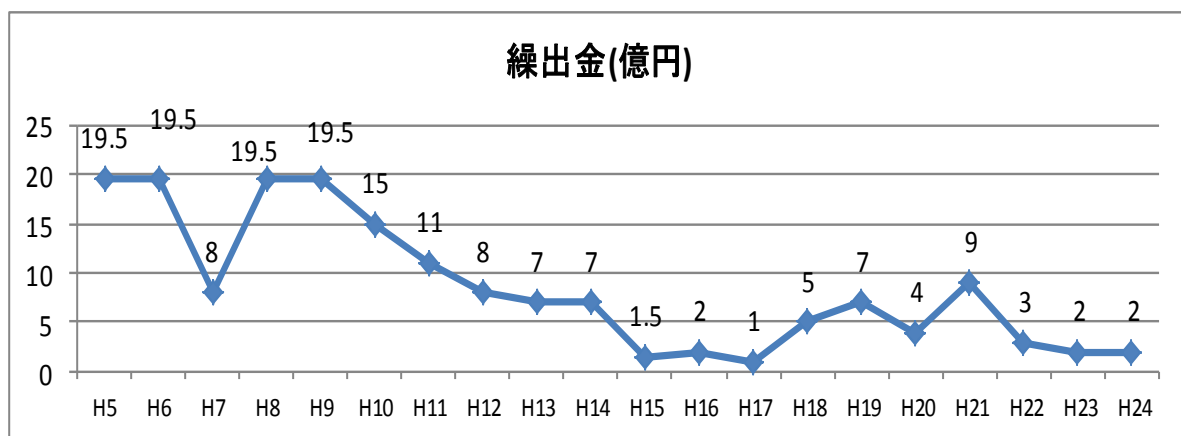
| 年度 | 開催回数 | 開催日数 | 車券売上額(円) | 対前年比 | 1日平均売上(円) | 摘要 |
|------------|------|------|-----------------|---------|-------------|----------|
| H5 | 14 | 78 | 26,474,190,100 | 98.56% | 339,412,694 | |
| H6 | 16 | 85 | 27,102,575,400 | 102.37% | 318,853,828 | |
| H7 | 15 | 81 | 58,846,912,000 | 217.13% | 726,505,086 | オールスター競輪 |
| H8 | 16 | 84 | 26,356,647,000 | 44.79% | 313,769,607 | |
| H9 | 16 | 84 | 27,046,327,700 | 102.62% | 321,980,092 | |
| H10 | 17 | 87 | 23,965,770,100 | 88.61% | 275,468,622 | |
| H11 | 15 | 81 | 21,971,491,200 | 91.68% | 271,252,978 | |
| H12 | 14 | 78 | 19,211,559,000 | 87.44% | 246,302,038 | |
| H13 | 12 | 72 | 18,610,516,500 | 96.87% | 258,479,396 | |
| H14 | 12 | 70 | 35,228,730,400 | 189.29% | 503,267,577 | オールスター競輪 |
| H15 | 12 | 70 | 14,449,911,700 | 41.02% | 206,427,310 | |
| H16 | 12 | 70 | 16,158,275,000 | 111.82% | 230,832,500 | |
| H17 | 12 | 70 | 18,679,648,900 | 115.60% | 266,852,127 | |
| H18 | 12 | 67 | 17,295,779,900 | 92.59% | 258,145,969 | |
| H19 | 12 | 67 | 19,895,147,400 | 115.03% | 296,942,499 | 全日本選抜競輪 |
| H20 | 12 | 58 | 15,601,383,100 | 78.42% | 268,989,364 | |
| H21 | 12 | 58 | 13,393,119,400 | 85.85% | 230,915,852 | |
| H22 | 11 | 52 | 11,445,024,800 | 85.45% | 220,096,631 | |
| H23 | 12 | 58 | 20,065,889,200 | 175.32% | 345,963,607 | 日本選手権競輪 |
| H24 | 12 | 58 | 11,147,045,600 | 55.55% | 192,190,441 | |
| 昭和25年からの累計 | | | 929,323,054,600 | | 203,397,473 | |



(注) 平成7年度と14年度はオールスター(G I)、19年度は全日本選抜(G I)、23年度は日本選手権(G I)開催

(5) 一般会計への繰出金の推移 (過去20年間)

| 年度 | 繰出金(円) |
|------------|----------------|
| H5 | 1,950,000,000 |
| H6 | 1,950,000,000 |
| H7 | 800,000,000 |
| H8 | 1,950,000,000 |
| H9 | 1,950,000,000 |
| H10 | 1,500,000,000 |
| H11 | 1,100,000,000 |
| H12 | 800,000,000 |
| H13 | 700,000,000 |
| H14 | 700,000,000 |
| H15 | 150,000,000 |
| H16 | 200,000,000 |
| H17 | 100,000,000 |
| H18 | 500,000,000 |
| H19 | 700,000,000 |
| H20 | 400,000,000 |
| H21 | 900,000,000 |
| H22 | 300,000,000 |
| H23 | 200,000,000 |
| H24 | 200,000,000 |
| 昭和25年からの累計 | 65,597,001,000 |



(注) 各年度の収支の状況に応じて繰出しを行っている。なお、平成7年度の減少要因は、当該年度のG I 開催に伴う経費増の影響と考えられる。

(6) 開設記念熊本競輪の実績 (過去10年間)

| 年度 | 開催日数 | 車券売上額(円) | 対前年比 | 1日平均売上(円) | 入場者数(人) | 対前年比 | 1日平均入場者数(人) | 摘要 |
|-----|------|----------------|---------|---------------|---------|---------|-------------|------|
| H15 | 4 | 7,208,372,800 | 26.98% | 1,802,093,200 | 18,170 | 49.45% | 4,543 | |
| H16 | 4 | 9,418,460,300 | 130.66% | 2,354,615,075 | 17,385 | 95.68% | 4,346 | |
| H17 | 4 | 11,146,388,000 | 118.35% | 2,786,597,000 | 17,174 | 98.79% | 4,294 | |
| H18 | 4 | 11,616,325,100 | 104.22% | 2,904,081,275 | 16,779 | 97.70% | 4,195 | |
| H19 | 4 | 14,264,469,700 | 122.80% | 3,566,117,425 | 20,896 | 124.54% | 5,224 | 特別競輪 |
| H20 | 4 | 9,905,760,800 | 69.44% | 2,476,440,200 | 14,979 | 71.68% | 3,745 | |
| H21 | 4 | 8,697,978,800 | 87.81% | 2,174,494,700 | 14,913 | 99.56% | 3,728 | |
| H22 | 4 | 7,607,842,900 | 87.47% | 1,901,960,725 | 15,171 | 101.73% | 3,793 | |
| H23 | 6 | 15,540,431,900 | 204.27% | 2,590,071,983 | 27,687 | 182.50% | 4,615 | 特別競輪 |
| H24 | 4 | 6,618,640,500 | 42.59% | 1,654,660,125 | 14,117 | 50.99% | 3,529 | |
| H25 | 4 | 6,218,644,100 | 93.96% | 1,554,661,025 | 13,156 | 93.19% | 3,289 | |

(7) 特別競輪開催の実績

ア 昭和61年8月「第2回全日本選抜競輪」GI開催

開催日数 6日間
 総入場者数 50,329人
 総売上 105億7083万円

イ 平成7年9月「第38回オールスター競輪」GI開催

開催日数 6日間
 総入場者数 52,525人
 総売上 389億2000万円

ウ 平成14年9月「第45回オールスター競輪」GI開催

開催日数 6日間
 総入場者数 36,742人
 総売上 267億2239万円

エ 平成19年12月「第23回全日本選抜競輪」GI開催

開催日数 4日間
 総入場者数 20,896人
 総売上 142億6446万円

オ 平成24年3月「第65回日本選手権競輪」GI開催

開催日数 6日間
 総入場者数 27,687人
 総売上 155億4043万円

5 熊本競輪事業の課題

- ・近年は、全国的な景気低迷や顧客の高齢化などにより、入場者数や売上が減少傾向にあり、一般会計への繰出金も減少している。今後、事業収益を確保していくためには、売上向上に向けた活性化策や経費縮減の取組みをさらに進めていく必要がある。
- ・施設についても老朽化が進んでおり、本市耐震化計画に基づき平成27年度までに耐震化の方向性を決定する必要がある。
- ・このようなことから、平成25年度、外部委員による「熊本競輪活性化検討委員会」を設置し、顧客拡大、魅力向上などの活性化策について検討をいただいたところ。
- ・今後、この検討委員会での意見も参考にしながら、競輪事業に係る活性化策や経費縮減、耐震化等の取組みを総合的かつ計画的に進めていくため、平成26年度に今後10年間の中期経営計画を策定することとしている。

6 熊本競輪活性化検討委員会

(1) 委員会構成（11名）

大学教授、競輪選手会、自転車競技会、JK A、地元商店街、自治会、青年会議所、公認会計士、中小企業診断士、公募市民、施設管理関係者

(2) 委員会開催状況

平成25年度 4回の会議を開催。

(3) 主な提案・意見

ア 本場土日開催の増加

若者や初心者等が来場しやすいよう可能な限り土日祝日に開催。

イ モーニングレースの開催

競馬やパチンコ等と競合しないよう早朝（土日祝日）に開催。

ウ ナイター場外車券の発売

夜の娯楽を提供する観点から、日中の開催から引き続き午後8時半頃までの場外発売を実施。※ナイター本場開催については継続検討

エ 施設整備等のための基金の設置

耐震化等計画的な施設整備や安定した事業運営ができるよう基金を設置。（全国44場で40場が施設改修等を目的とする基金を設置）

オ 競輪活性化ビジネスモデルコンテストの実施

地域コミュニティブランドと呼ばれる新たなマーケティング手法を用いた競輪場の活性化コンテストの実施。

カ その他の意見

- ・外周フェンスの撤去等による競輪場のイメージアップ
- ・バンク試乗等のイベント拡充
- ・競輪場駐車場、選手宿舎の貸出 等

(参考1) 熊本競輪年表 (抜粋)

| 年 | 月 日 | 項 目 |
|-------|---------|-------------------------------|
| 昭和25年 | 1月 21日 | 熊本競輪指定 (総理府告示第 12 号) |
| | 5月 | 熊本県自転車振興会設立 |
| | 7月 20日 | 熊本競輪場開設 |
| | 7月 22日 | 市営第 1 回競輪開催 |
| 昭和27年 | 4月 1日 | 九州地区競輪施行者協議会発足 |
| 昭和37年 | 10月 | 自転車競技会が発足 |
| 昭和40年 | 9月 30日 | 開催本部新設工事完成 |
| | 10月 25日 | メインスタンド観覧席及び専用投票所を設置 |
| 昭和42年 | 6月 10日 | バックスタンド観覧席 (1,000 人収容) 完成 |
| 昭和43年 | 12月 15日 | サイドスタンド観覧席 (3,500 人収容) 完成 |
| 昭和44年 | 12月 10日 | 専用駐車場完成 |
| 昭和45年 | 1月 15日 | 第 1 支払所改築工事 |
| | 9月 30日 | 第 2 支払棟完成 |
| 昭和47年 | 9月 27日 | メインスタンド棟完成 |
| 昭和49年 | 11月 29日 | 選手管理棟、宿舎完成 |
| 昭和53年 | 9月 30日 | 観客席棟完成 |
| 昭和56年 | 2月 15日 | バックスタンド特別観覧席 (2,117 人収容) 完成 |
| 昭和57年 | 8月 23日 | サービスセンター完成 |
| 昭和61年 | 8月 5日 | 第 2 回全日本選抜競輪 G I 開催 |
| 平成元年 | 3月 | 電光掲示板改修 |
| 平成 6年 | 8月 31日 | 選手宿舎完成 |
| 平成 7年 | 9月 5日 | 第 38 回オールスター競輪 G I 開催 |
| 平成11年 | 3月 31日 | 大型映像装置 (600 インチ) 設置 |
| 平成14年 | 9月 23日 | 第 45 回オールスター競輪 G I 開催 |
| 平成18年 | 2月 | 特別観覧席前広場 200 インチ映像装置設置 |
| 平成19年 | 10月 31日 | 特別観覧席 3 階改修 ロイヤル席 (25 人収容) 設置 |
| 平成20年 | 12月 4日 | 第 23 回全日本選抜競輪 G I 開催 |
| 平成21年 | 3月 13日 | サテライト阿久根開設 |
| 平成22年 | 8月 17日 | サテライトかのや開設 |
| 平成23年 | 3月 18日 | 大型映像装置改修 |
| | 3月 31日 | サテライトかのや営業休止 |
| 平成24年 | 1月 31日 | メインスタンド改修 |
| | 3月 4日 | 第 65 回日本選手権競輪 G I 開催 |
| | 10月 13日 | 日本初の無料 Wi-Fi 全面完備競輪場となる |
| 平成25年 | 12月 13日 | サテライト熊本新市街開設 |

(参考2) 熊本競輪場 配置図

